



INFORME DE SUSTENTABILIDAD 2020  
RESUMEN EJECUTIVO

# LALA: UNA EMPRESA CON ENFOQUE ESG

## Acerca de LALA

Somos una empresa mexicana especializada en la innovación, producción, comercialización y distribución de alimentos y bebidas con marcas ampliamente reconocidas. Nos enfocamos en el mercado de consumo masivo y somos líderes en el segmento de productos lácteos en el continente americano.

## MENSAJE DEL CEO

102-1 | 102 | 10 | 102 | 14 | 102 | 15 | 103 | 1 | 103-2 | 103-3

2020 será recordado como uno de los años más difíciles para la humanidad. La propagación del Covid-19 obligó a tomar medidas drásticas ante la gravedad de la amenaza. El dolor y la incertidumbre irrumpieron en nuestras familias. En el ámbito de la actividad económica, el contexto obligó a hacer ajustes muy difíciles y en muchos casos con fuerte impacto en el empleo. El trabajo científico, sin embargo, logró generar vacunas contra el virus y, al final del año, encendió para la humanidad la luz de una nueva esperanza.

La pandemia puso a prueba la resiliencia de empresas e instituciones y su capacidad para reorganizarse y afrontar la adversidad. En Grupo Lala priorizamos la salud y seguridad de todo el equipo que colabora en la compañía, así como el apoyo solidario con acciones a favor de la salud y bienestar de la población en general. Sobre esa base hicimos ajustes operativos y reorganizamos procesos a fin de mantener la capacidad de seguir ofreciendo a las familias la canasta de alimentos nutritivos Lala.

**En 2020 constituimos el Comité Operativo ESG con el objetivo de fortalecer las prácticas de la compañía en materia ambiental, social y de gobierno corporativo.**

Conformamos un Comité de Emergencia COVID-19, integrado con especialistas de diferentes áreas para un monitoreo diario del impacto de la pandemia en la operación. Impartimos clínicas de prevención al personal y desarrollamos campañas informativas para difundir medidas de prevención y cuidado. Para las áreas administrativas nos ajustamos a un esquema de trabajo a distancia, en tanto que el servicio médico en todos los centros de trabajo estuvo preparado para atención y valoración diaria.

Desde la perspectiva operativa, nos orientamos a mantener la excelencia en manufactura y la calidad de nuestros productos, implementando a la vez protocolos sanitarios recomendados por las autoridades de salud. En el caso de nuestras operaciones en México, el 100 por ciento de las plantas y centros de distribución obtuvieron el distintivo “Seguridad Sanitaria Covid”, otorgado por el Instituto Mexicano del Seguro Social.

Las medidas tomadas permitieron que el desempeño de la empresa fuera capaz de atender las exigencias del entorno. Los resultados financieros fueron positivos aumentamos 6.7% nuestras ventas netas para llegar a 80,831 millones de pesos. En Lala sabemos que en estos periodos de incertidumbre es importante reafirmar nuestro compromiso en las naciones donde operamos, por ello, en 2020 invertimos en plantas y equipo un monto superior a los \$2,534 millones de pesos.

**En 2020 Grupo Lala demostró agilidad, resiliencia y fortaleza para continuar generando valor a todos sus grupos de interés.**

Los ajustes y reorganización ante la contingencia tuvieron como criterio el asegurar al personal el mantenimiento la plantilla laboral. Los resultados obtenidos tienen su respaldo en el gran equipo que conforma a la compañía. Por ello, en 2020 invertimos en más de 867 mil horas de capacitación para el personal y seguimos trabajando en la seguridad y ambiente laboral, prueba de ello, es el reconocimiento HRC Equidad MX por nuestro compromiso con la diversidad e inclusión.

En materia ambiental, cinco de nuestras plantas refrendaron el certificado de Industria Limpia otorgado por la Secretaría del Medio Ambiente y Recursos Naturales, y de la misma secretaría recibimos el reconocimiento “Transporte Limpio” por el buen desempeño ambiental de nuestra flota de distribución.

En 2020, Fundación LALA cumplió 35 años de contribuir a la alimentación de personas en pobreza, desamparo y situación vulnerable, especialmente de niñas y niños. Este año beneficiamos a 1,536,761 personas a través de programas alimentarios, educativos, de salud y medio ambiente; con una inversión social de \$ 170 millones de pesos.

Como parte de nuestro compromiso con la sostenibilidad, en 2020 constituimos el Comité Operativo ESG con el objetivo de fortalecer las prácticas de la compañía en materia ambiental, social y de gobierno corporativo. Dicho comité está integrado por líderes funcionales del negocio y dirigido por la vicepresidencia de Finanzas. Este grupo de trabajo reporta al Comité de Finanzas de la empresa el cual, a su vez, reporta al Consejo de Administración.

En 2020 Grupo Lala demostró agilidad, resiliencia y fortaleza para continuar generando valor a todos sus grupos de interés. Reconozco la pasión y profesionalismo de toda la gente Lala, el apoyo de empresas proveedoras, el soporte del público inversionista, la confianza de clientes y la preferencia de quienes consumen nuestros productos.

Hacia adelante, nos mantendremos sensibles y solidarios ante los retos que la pandemia siga presentando. En las operaciones, la innovación y eficiencia que nos caracteriza seguirán impulsado nuestro desempeño sostenible y de entrega de valor a todos nuestros grupos de interés. Contamos con elementos que nos permitirán alcanzar un desempeño sobresaliente. Vemos el futuro con optimismo.

Arquímedes Celis  
CEO y Presidente ejecutivo



# RESUMEN LALA 2020

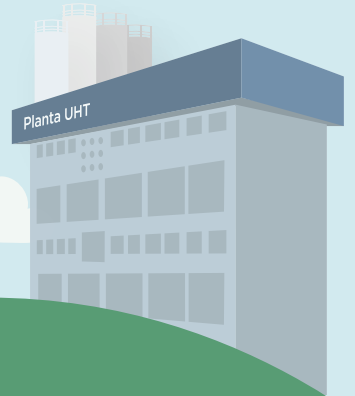
Más de  
**628,000**  
puntos de venta



**173**  
Centros de distribución



**30**  
Plantas productivas



**3ª y 4ª marcas**

preferidas de alimentos a nivel nacional, LALA® y Nutri®, respectivamente de acuerdo con Kantar WorldPanel

**+7,400**  
Rutas de distribución

**39,201**  
Colaboradores/as



**867,505** Horas de capacitación



MXN **\$170** millones de pesos en inversión social

Más de **9 millones** de kilogramos de productos donados

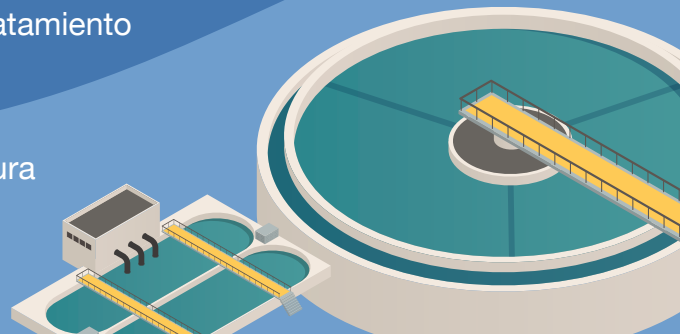
Más de **1 millón** de personas beneficiadas por el Voluntariado Lala

**51,476** niñas y niños recibieron todos los días leche donada por Fundación Lala



**100%** del agua usada en producción recibe algún tratamiento

**5** plantas de manufactura certificadas como Industria Limpia



# NUESTRO DESEMPEÑO EN CIFRAS

## Estado de resultados Ventas

MXN\$ en millones	2018	2019	2020	Var. %
Ventas netas	75,419	75,784	80,831	6.7%
Utilidad bruta	26,510	26,608	27,501	3.4%
Utilidad operativa	5,411	5,194	3,671	-29.3%
EBITDA <sup>1</sup>	7,781	8,265	8,022	-2.9%
Utilidad neta	1,994	1,851	484	-73.9%

## EBITDA por región

MXN\$ en millones	2018	2019	2020
México	7,385	6,839	7,475
EE. UU.	(297)	112	(7)
Centroamérica	(106)	9	(99)
Brasil	799	1,305	653
EBITDA Total	7,781	8,265	8,022

## Ventas (MXN\$ en millones)

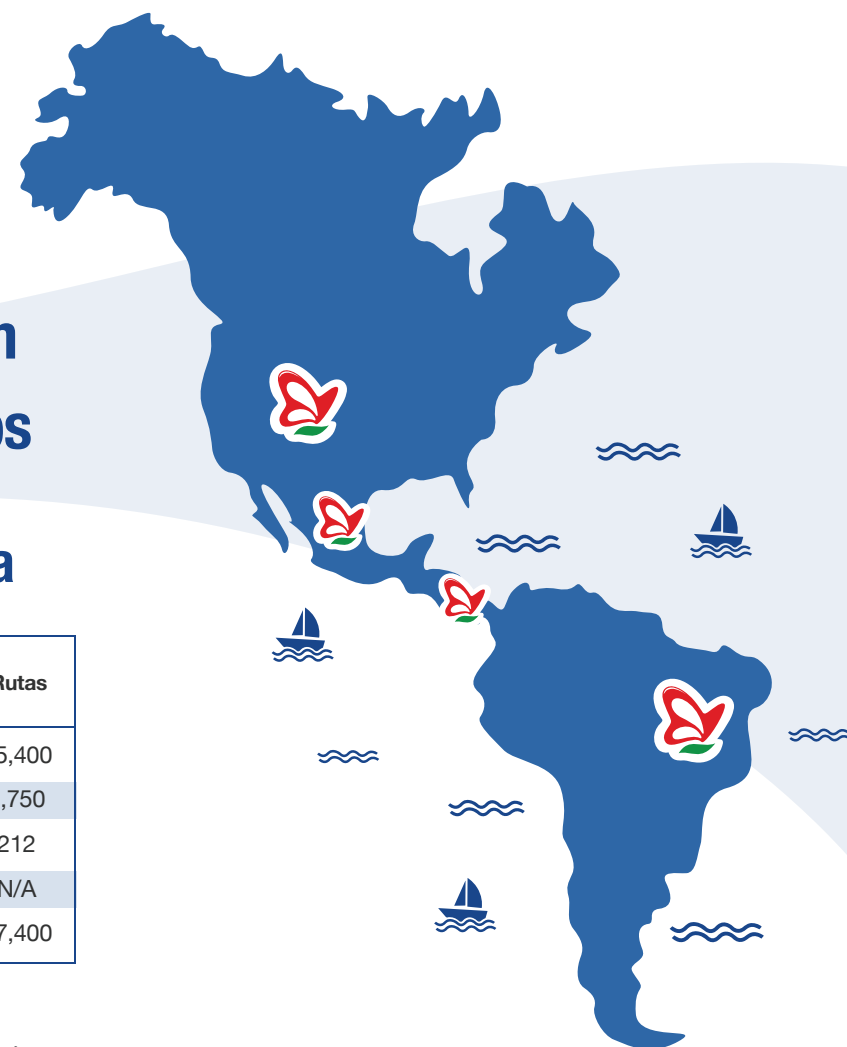
Segmento	2018	2019	2020	Var. %
Leche	41,707	41,526	46,516	12%
Derivados lácteos	32,057	32,378	32,406	0.1%
Bebidas y otros	1,655	1,879	1,909	1.6%
Volumen total	75,419	75,784	80,831	6.7%

## Creación de valor

	2018	2019	2020
Valor económico generado <sup>2</sup>	76,818	77,818	81,407
Valor económico distribuido <sup>3</sup>	68,326	68,389	71,514



Más de **7,400** unidades distribuyeron más de **600** productos que llegaron a más de **628,000** puntos de venta



Presencia	Fábricas	Cedis	Rutas
México	16	140	+5,400
Brasil	9	22	1,750
Centroamérica <sup>4</sup>	3	10	212
EUA	2	N/A	N/A
Total	30	172	+7,400



<sup>1</sup> EBITDA es definido como utilidad operativa antes de depreciación y amortización.

<sup>2</sup> Ingresos netos + ingresos por productos financieros + venta de activos + otros productos.

<sup>3</sup> Costo de ventas + salarios + prestaciones de los trabajadores + capacitación + otros gastos + impuestos + dividendos + pago de intereses + inversiones en la comunidad.

<sup>4</sup> En diciembre de 2020 cerramos operaciones en Costa Rica como resultado de una evaluación de la huella geográfica, desempeño y compatibilidad dentro de la estrategia futura; y en línea con la estrategia de la Compañía de enfocarse en sus mercados clave, aumentar la rentabilidad y mejorar el retorno del capital invertido.

# NUESTRO APOYO EN TIEMPOS DE COVID-19

Derivado de la pandemia COVID-19, implementamos diversas acciones con el fin de apoyar a nuestros diferentes grupos de interés y así disminuir el impacto de esta emergencia sanitaria.

Establecimos claramente nuestras prioridades como Compañía, en alineación a nuestra misión, cultura y valores organizacionales:

- Procurar la salud de toda nuestra gente.
- Garantizar la inocuidad de nuestros productos.
- Asegurar nuestra capacidad de mantener los niveles más altos de servicio ininterrumpido a nuestra clientela, consumidoras y consumidores.



Creamos un Comité de Emergencia con especialistas de diferentes áreas para un monitoreo diario sobre las necesidades de la operación.

**Aún**  
separados,  
**estamos juntos,**



la pasión y compromiso con **nuestro país** es  
**MÁS GRANDE Y MÁS FUERTE**



*#ComprometidosConMéxico #SomosLala*

# ESTRATEGIA DE NEGOCIO Y MODELO DE SOSTENIBILIDAD

Ante el contexto en el que nos encontramos mundialmente, es indispensable contar con un enfoque ASG (Ambiental, Social y de Gobierno Corporativo) en todas las acciones que realizamos como empresa para poder enfrentar los retos y aprovechar las oportunidades procurando un mejor futuro para todos.

Este informe es especial porque representa el punto de cierre de un ciclo en nuestro modelo de sustentabilidad y la transición hacia el modelo que pronto daremos a conocer y que registrará nuestro desempeño en los siguientes años.



## Planeta

1. Agua
2. Cambio climático
3. Empaque
4. Seguridad alimentaria



## Sociedad

1. Tejido social
2. Bienestar
3. Desarrollo comunitario



## Consumidores

1. Calidad
2. Innovación
3. Portafolio de productos
4. Información nutrimental
5. Productos saludables



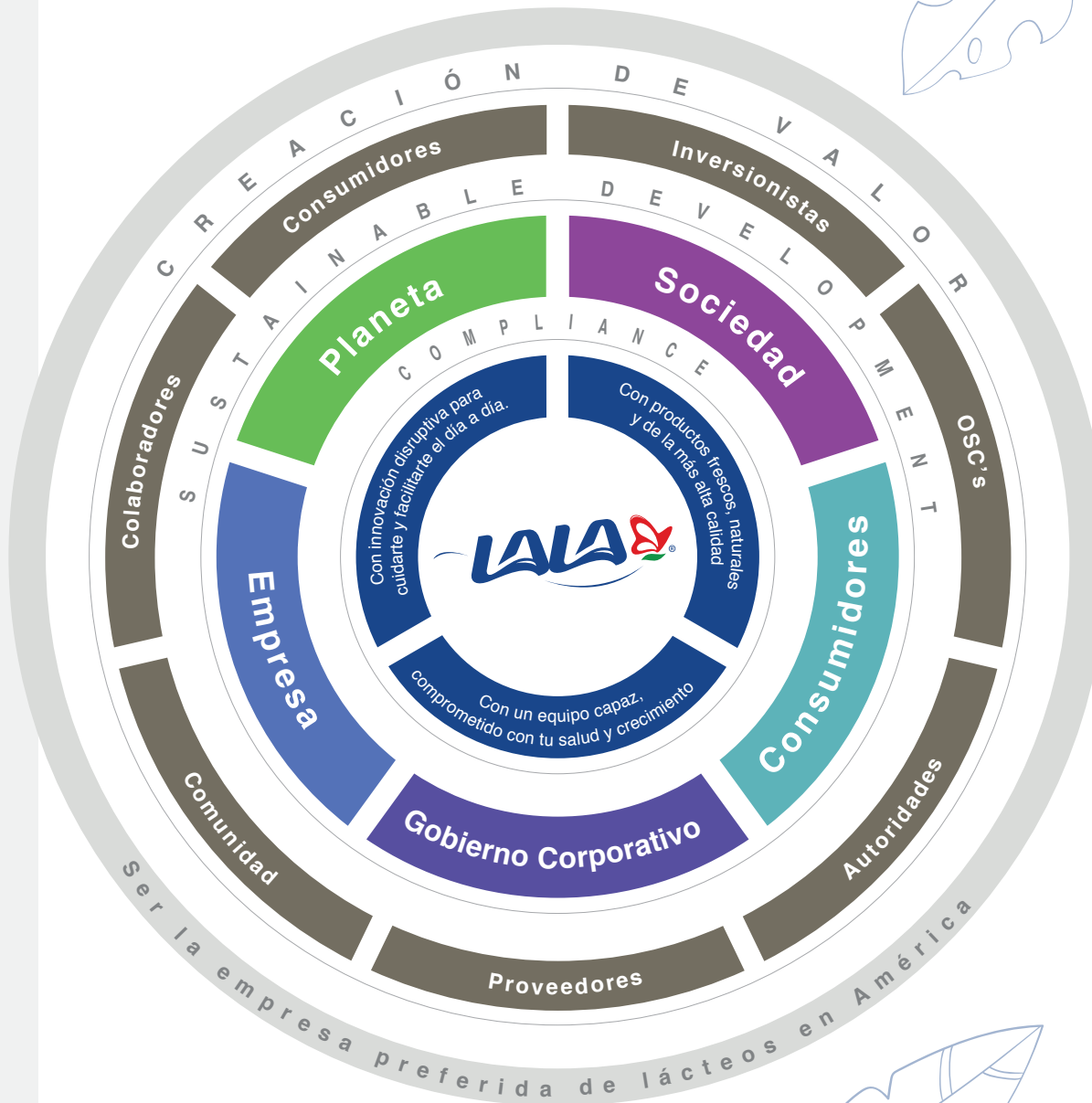
## Gobierno Corporativo

1. Transparencia
2. Independencia
3. Equidad



## Empresa

1. Derechos humanos
2. Capacitación
3. Reconocimiento
4. Comercio justo
5. Rentabilidad y eficiencia
6. Seguridad, salud e higiene



# NUESTRA CONTRIBUCIÓN A LOS ODS

Como parte de nuestra estrategia de sostenibilidad buscamos contribuir a los Objetivos de Desarrollo Sostenible (ODS) de la Agenda 2030 de la ONU para lograr un mundo mejor y un futuro más próspero para todos. A través de nuestras operaciones y de Fundación Lala, impactamos de manera directa a 11 ODS:



# NUESTRAS MARCAS Y PRODUCTOS

Gracias a nuestra visión innovadora y vanguardista contamos con una extensa oferta de productos saludables, naturales y nutritivos enfocados en responder a las tendencias de la industria y en satisfacer las necesidades, gustos y estilos de vida de todos nuestros consumidores.



**LALA®**, se posicionó como la tercera marca de productos de consumo más reconocida en **Mexico.**



**Nutri®**, ocupó la cuarta posición de acuerdo con Kantar World Panel (Brand Footprint 2020).



Nuestro portafolio de productos comprende **más de 600 SKU's.**

## Nuevos lanzamientos

En 2020, llevamos a cabo el lanzamiento de diversos productos, entre los que destacan LALA100® deslactosada en su versión pasteurizada y UHT, yoghurt Lala Go®, LALA Griego® Zero y LALA Griego® tradicional, este último en formato de mayor gramaje.

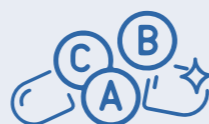
En 2020 ofrecimos al consumidor productos libres de sellos en nuestra línea de leches saborizadas Yomi®, Café con Lala®, Nutri®, ChocoLALA®, Yoghurt Biobalance® y LALA Delicias®, productos fermentados, Gelatinas Yomi® y Art®, entre otros. Esto en apego a la reciente modificación de la Norma de etiquetado (NOM 051).



**52%** de nuestro portafolio está integrado por alimentos **sin azúcar añadida.**



**24%** del total de nuestros productos son productos **reducidos en grasa.**



**41%** de nuestro portafolio de productos está adicionado con **vitaminas y minerales.**



Contribuimos a la alimentación con **90.9 millones** de kilos de proteína y **3.1 millones** de kilos de calcio, equivalentes al **4.2%** y **6.6%** respectivamente, que requiere la población mexicana

## Inversión sostenible

A través de nuestras inversiones buscamos contar con procesos más eficientes que nos permitan satisfacer las exigencias de nuestro público consumidor y que al mismo tiempo incorporen las mejores prácticas sociales y ambientales.

**\$2.534 534 millones** de pesos destinados a plantas, equipo y otras inversiones en 2020



# EXPERIENCIA AL CLIENTE Y AL PÚBLICO CONSUMIDOR

## Calidad

Nos adherimos a altos estándares de calidad e inocuidad alimentaria con el objetivo de brindar los mejores productos a todos nuestros consumidores. Cumplimos con normas nacionales e internacionales durante todo el proceso de producción incluida la selección y seguimiento de nuestra proveeduría.

**México:** BPM por Cofepris – Senasica, SQF Nivel 3, TIF, Certificación Orgánica (LPO), Kosher.

**Estados Unidos:** Certificación y Recertificación SQF.

**Centroamérica:** Certificado APPCC/HACCP por IPSA Nicaragua. Certificación y Recertificación SQF.

**Brasil:** Certificado SIF emitido por la MAPA (Ministerio de Agricultura) Por Certificarse.



**Todas las fábricas de alimentos LALA en México cuentan con la certificación del sistema de calidad SQF\*: “Safe Quality Food”**

El 100% de las plantas y centros de distribución en México obtuvieron el distintivo “Seguridad Sanitaria Covid”, otorgado por el Instituto Mexicano del Seguro Social.



## Proveduría

En LALA somos conscientes de la importancia de contar con una producción sostenible desde la elaboración de productos hasta la gestión de los residuos. Por ello, trabajamos de la mano con empresas proveedoras que comparten nuestra visión sostenible y nuestros valores.

A través del programa “Desarrollo y Aprobación de Proveedores”, la empresa proveedora es seleccionada y evaluada sistemáticamente en su desempeño, cumpliendo con los lineamientos básicos del esquema de seguridad alimentaria alineado a la GFSI.

- El 87% de las empresas proveedoras de materias primas y empaques primarios/secundarios en México ya cuentan con sistemas de calidad avalados por la GFSI.
- En Estados Unidos, el 100% de empresas proveedoras de materias primas y empaques primarios/secundarios ya cuentan con sistemas de calidad avalados por la GFSI.



# FORTALECEMOS NUESTRO GOBIERNO CORPORATIVO



## Estructura

### Presidente

Eduardo Tricio Haro\*

### Consejeros

Arquímedes Adriano Celis Ordaz  
Marcelo Fulgencio Gómez Ganem  
Juan Carlos Larrinaga Sosa  
José Manuel Tricio Cerro

### Consejeros Independientes

Blanca Avelina Treviño de Vega  
Carlos Antonio Danel Cendoya  
Pablo Roberto González Guajardo  
Rafael Robles Miajá

En Lala trabajamos día con día con base en las mejores prácticas de gobierno corporativo. Por ello, nos apegamos al Código de Mejores Prácticas Corporativas emitido por el Consejo Coordinador Empresarial y tratamos de apegarnos a sus recomendaciones. Nuestro Consejo de Administración sesiona por lo menos cuatro veces al año y los consejeros desarrollan una adecuada toma de decisiones gracias a su experiencia y a que cuentan con acceso a la información de Lala necesaria para cumplir con sus funciones.

### Consejo de Administración

Integrado por 9 miembros: 4 consejeros propietarios y 4 consejeros independientes, y por cada uno de ellos es posible designar a un suplente. Los consejeros son votados con base en su experiencia, capacidad y reputación por la Asamblea de Accionistas.

\*El presidente no ocupa un puesto operativo dentro de la empresa.

El Consejo de Administración cuenta con el apoyo de tres comités para el desempeño de sus funciones: el Comité de Auditoría y Prácticas Societarias, integrado por tres consejeros independientes; y el Comité de Compensaciones, integrado por dos miembros independientes y un consejero patrimonial.

En 2020 el Consejo de Administración aprobó la creación del Comité de Finanzas de la Emisora. Este órgano lo conforman un miembro independiente del Consejo de Administración y cuatro personas con relación patrimonial con Lala.



## Ética y cumplimiento

Desde los inicios de la Compañía nos hemos regido bajo normas y principios que nos han permitido posicionarnos como una empresa líder. En 2020 realizamos una actualización del Código de Conducta, creando un Código de Ética, con base en buenas prácticas, requerimientos legales, responsabilidad social y ética. Además, llevamos a cabo la institucionalización de un Comité Global de Ética.



Conoce nuestro Código de Ética en:  
<https://www.lala.com.mx/nosotros/codigo-de-etica/>

## Líneas de Denuncia

Ofrecemos a nuestro personal diversos canales a través de los cuales pueden dar a conocer cualquier situación donde se incumpla el Código de Ética.



### Disponible 24/7

Ingresando a la página: [www.lineadedenuncia.com/lala](http://www.lineadedenuncia.com/lala)  
Enviando un correo a: [lala@lineadedenuncia.com](mailto:lala@lineadedenuncia.com)



### Disponible de Lunes a Viernes de 08:00 a 22:00 horas

Vía telefónica: 800 112 0616

Además, contamos con el Buzón CDE  
[comite.etica@grupolala.com](mailto:comite.etica@grupolala.com) para apoyar  
al personal con dudas de cualquier índole.

## Comité Operativo ESG

Como parte de nuestro compromiso con la sostenibilidad, en 2020 implementamos el Comité Operativo ESG para fortalecer las prácticas sostenibles de la compañía en temas ambientales, sociales y de gobierno corporativo. Dicho comité está integrado por líderes de cada función de negocio y liderado por la Vicepresidencia de Finanzas.

Entre sus principales objetivos se encuentran:

- Integrar y revigorizar el modelo de sostenibilidad del Grupo.
- Empoderar prácticas actuales e iniciativas futuras.
- Determinar mediciones base para identificar y establecer objetivos ESG de largo plazo.
- Alinear la comunicación y las prácticas de reporte con estándares internacionales.



## Comité Operativo ESG Subcomités Operativos ESG



Energía y agua



Proveeduría láctea



Materiales y residuos



Prácticas soc.  
y nutrición



Comunicación  
y gob. corp.



Medición  
y reporte



# PRESERVAMOS EL MEDIO AMBIENTE

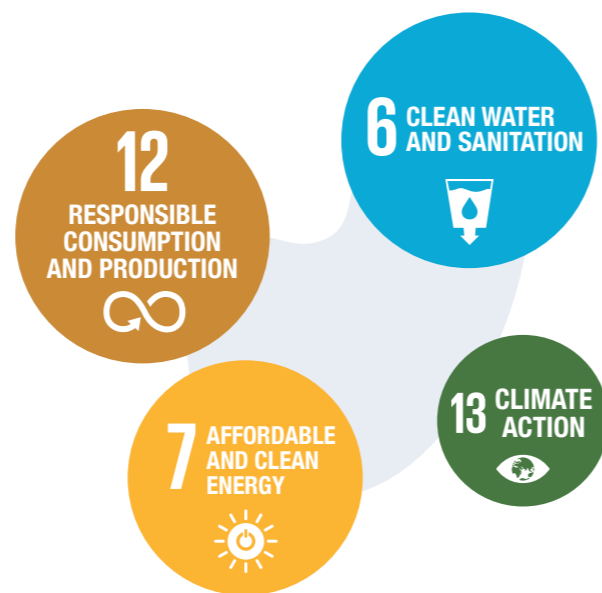
En Lala todos nuestros productos se encuentran alineados con nuestra estrategia de sostenibilidad lo cual nos permite fabricar y distribuir productos que generan un menor impacto ambiental.

En el último trimestre del año, creamos el Comité Operativo en temas ambientales, sociales y de gobierno corporativo (ESG por sus siglas en inglés), el cual, entre otras acciones, nos permitirá integrar y renovar nuestro Modelo de Sostenibilidad así como establecer objetivos ESG a largo plazo.

**5 de nuestras plantas cuentan con el certificado de Industria Limpia otorgado por la SEMARNAT, mientras que 3 se encuentran en proceso de renovación y/u obtención.**

## Agua

La interacción de los procesos de manufactura con el agua es de gran importancia para mantener la calidad de inocuidad de nuestros productos.



**En todas nuestras plantas, el agua residual recibe algún tipo de tratamiento previo a ser descargada.**

A través de revisiones con la Dirección de operaciones establecemos los objetivos ambientales de cada instalación en términos de conservación de agua y su tratamiento, considerando la disponibilidad del recurso en cada zona.

Como parte del **programa de donación de agua para el riego de áreas verdes, durante 2020 donamos un total de 88,481 m<sup>3</sup>**

**Recuperamos 372,425 m<sup>3</sup> de agua tratada (6.35 % de la extracción), la cual principalmente se reutilizó en sistemas de enfriamiento de los sistemas de manejo de amoníaco**

## Extracción total de agua de todas las zonas (megalitros)

Agua subterránea	4,258.443
Agua de terceros	1,555.887
<b>Total</b>	<b>5,814.33</b>

## Vertido de aguas en función de su calidad y destino (megalitros)

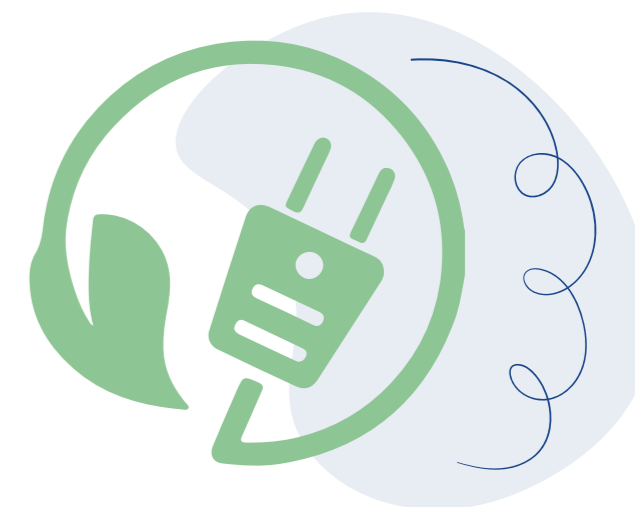
Descarga a cuerpos receptores	1,449.68
Descarga a drenaje	1,856.87
<b>Total</b>	<b>3,306.56</b>

## Energía y emisiones

Seguimos fomentando la importancia del uso de energías renovables, por ello nuestra prioridad es el uso de energías limpias en todas nuestras plantas y Cedis.

Una de nuestras principales acciones en este rubro es la implementación de la Planta de Cogeneración (Generación de energía eléctrica y energía térmica eficiente) ubicada en el Complejo Industrial Laguna.

Gracias a nuestro proyecto de instalación de paneles solares en el estacionamiento del Centro de Investigación y Desarrollo, 180,765 KWh fueron consumidos mediante el uso de energías renovables.



**Nuestro consumo total a través de fuentes de energía no renovables fue de 1,998 GJ.**

## Consumo total de energía de fuentes no renovables (GJ)

Fuente	2019	2020
Gas natural	1,389.71	1,356.97
Gas LP	5.83	0
Electricidad	797.05	808.72
<b>Total</b>	<b>2,192.59</b>	<b>1,998.99</b>

Logramos una reducción de 46,305 GJ de consumo de energía eléctrica lograda como resultado directo de las iniciativas de conservación y eficiencia.

## Emisiones Alcance 1 y Alcance 2 (tCO2e)

	2019	2020
Alcance 1*	301,899	256,159
Alcance 2	120,179	98,594
<b>Total</b>	<b>422,078</b>	<b>354,753</b>

\* Gases incluidos en el cálculo: CO<sub>2</sub>, CH<sub>4</sub>, N<sub>2</sub>O.

**Recibimos el reconocimiento “Transporte Limpio” otorgado por la Secretaría del Medio Ambiente debido al buen desempeño ambiental.**

## Residuos

En LALA contamos con un manejo integral de residuos que contempla la identificación, separación, cuantificación, tratamiento y gestión de los residuos, así como estrategias de reducción, reúso y reciclaje que aplicamos en todas nuestras instalaciones.

### Gestión de residuos peligrosos:

- 15.65 toneladas reutilizadas.
- 39.01 toneladas recicladas.
- 1.79 toneladas incineradas.

### Gestión de residuos no peligrosos:

- 4,825 toneladas reutilizadas.
- 80,506 toneladas recicladas.





Durante el **2020** logramos incrementar el porcentaje de residuos reciclados del **83% al 87%**.

**4,841 toneladas** de residuos peligrosos y de manejo especial **fueron reutilizadas.**



**3,533 toneladas** de envases PET y **13,696 toneladas de envases PEAD** de nuestras marcas, fueron recuperados post consumo en 2020 gracias a la **alianza con ECOCE.**



# NOS COMPROMETEMOS CON LA SOCIEDAD

Uno de los principales pilares de nuestra estrategia de sostenibilidad es la sociedad, es decir, las personas. Por ello, este rubro se compone del impulso y desarrollo de nuestro personal, así como de nuestra vinculación con la comunidad donde estamos presentes.

## Talento Lala

Contamos con un equipo humano talentoso y diverso que contribuye al logro de metas y al liderazgo del Grupo; por ello trabajamos día con día para reconocer y recompensar su esfuerzo.

## Total de personal por contrato laboral

	Hombres	Mujeres	Total
Temporal	998	338	1,336
Permanente	29,876	7,989	37,865
Total	30,874	8,327	39,201

## Total de personal por categoría laboral

	Hombres	Mujeres	Total
Direcciones/Gerencias	472	121	593
Jefaturas/Supervisiones	3,253	957	4,210
Administración	1,780	1,518	3,298
Operaciones	10,935	1,526	12,461
Ventas	14,434	4,205	18,639
Total	30,874	8,327	39,201

## Total de personal por rangos de edad

	Hombres	Mujeres	Total
Menores de 30 años	6,830	1,725	8,555
Entre 30 y 34 años	8,927	2,560	11,487
Entre 35 y 44 años	5,400	1,741	7,141
Entre 45 y 54 años	1,468	417	1,885
Mayores de 55 años	8,249	1,884	10,133
Total	30,874	8,327	39,201

## Horas de capacitación por región

País	Total de horas de capacitación	Promedio de horas de capacitación por persona
México	777,872	24
Brasil	37,811	9
Centroamérica	50,330	27
EUA*	1,038	4
Total	867,050	21

\* No se cuenta con el desglose de promedio de horas de capacitación por categoría laboral para EUA.

## Total personal por región

	Hombres	Mujeres	Total
México	26,158	6,593	32,751
Brasil	2,974	1,351	4,325
Centroamérica	1,544	307	1,851
EUA	198	76	274
Total	30,874	8,327	39,201

## Capacitación

A través de Universidad Lala mantenemos actualizado a nuestro personal para contar con un equipo experto en cada proceso que lleva a cabo. Aseguramos una formación integral a través de pláticas, talleres y cursos, entre otras actividades.



UNIVERSIDAD LALA

**+ \$40 millones (MXN) invertidos en capacitación**

**Más de 100 webinars y Master Classes con personas expertas internas y externas**

**Más de 100 cursos digitales**

**Realizamos sesiones de esparcimiento En Vivo para nuestra gente y sus familias, las cuales beneficiaron a más de 4 mil colaboradores/as**

**Beneficiamos a más de 700 colaboradores/as con los programas de apoyo a la educación como preparatoria e idiomas.**

## Diversidad e inclusión

En línea con nuestra estrategia de sostenibilidad, asumimos el compromiso de contar con un equipo de trabajo diverso. Respetamos la diversidad profesional, cultural y de género, e incentivamos la meritocracia y el desarrollo profesional con base en el talento, resultados, disciplina y trabajo, sin distinción de sexo, raza, religión u otros factores subjetivos similares.



**Incrementamos 2% las personas con discapacidad que forman parte del equipo de trabajo.**

Por su parte, en materia de inclusión laboral LGBT, fuimos acreedores al reconocimiento HRC Equidad MX por nuestro compromiso con la igualdad, la generación de espacios libres de discriminación y la implementación de políticas vitales para el personal LGBT.



## Impulso al talento joven

En Grupo Lala reconocemos la importancia de brindar oportunidades de desarrollo a los jóvenes, por ello contamos con un programa integral de formación: ¡Despega con Lala!, diseñado para atraer a jóvenes destacados y generar experiencias críticas de aprendizaje que aporten valor a su trayectoria profesional.



**40 becarios contratados en la cuarta generación**

Continuamos colaborando con el Gobierno Federal de México y autoridades estatales a través del Programa Jóvenes Construyendo el Futuro.

- 600 espacios ofertados.
- 31 Centros de trabajo registrados.
- 14 contratados.
- 26 jóvenes activos.

## Salud y seguridad

### Contingencia por COVID-19

Para Lala, el bienestar de nuestro personal es lo más importante, por ello y a raíz de la pandemia por COVID-19, implementamos un Comité de Emergencia en cada región donde operamos, cuya responsabilidad es coordinar planes de contingencia que nos permitan salvaguardar la salud de nuestro personal, anticiparnos a posibles desafíos, alinear cada negocio a las medidas regulatorias de cada país y garantizar la continuidad del negocio.

### Seguridad y salud ocupacional

En materia de seguridad ocupacional continuamos trabajando para fortalecer nuestra cultura de prevención. Contamos con una Política de Seguridad y Salud Ocupacional y el modelo interno de gestión Cero Riesgos (cuyo sistema se basa en la ISO 45001).

**EL 100%** de los Cedis y Plantas recibieron el **Distintivo de Seguridad Sanitaria** por parte del IMSS, al cumplir con los protocolos y auditorías en **temas de COVID-19**

**18 Cedis y 15 Plantas están dentro del Programa de Autogestión de la STPS**

**151 Comisiones de Seguridad e Higiene integradas por 954 hombres y 243 mujeres**

**50 Comités Gerenciales de Seguridad y Salud integrados por 360 hombres y 134 mujeres**

**146 simulacros de emergencias realizados**

Nuestra Política y el modelo Cero Riesgos se basan en la identificación de los peligros, evaluación de riesgos y asignación de controles. Mensualmente evaluamos el cumplimiento de los controles y se comunican a las operaciones.



**Reducción del 33% de accidentes**



**Reducción del 28% en Días de Incapacidad por Riesgos de Trabajo**



**Cero sanciones por temas legales de Seguridad y Salud Ocupacional**



**95,031 horas dedicadas a la capacitación en Seguridad y Salud**



# IMPULSAMOS A NUESTRA COMUNIDAD

## Fundación Lala

Somos una empresa comprometida con las comunidades en donde tenemos presencia y principalmente a través de Fundación Lala enfocamos nuestros esfuerzos para mejorar la su calidad de vida de sus habitantes, e impulsar su desarrollo mediante iniciativas que ayuden a satisfacer sus necesidades alimentarias básicas, el acceso a la educación, La Salud y el apoyo a programas ambientales dedicados al estudio y conservación de la biodiversidad, el medio ambiente y el cuidado del agua.

## \$170 MDP de inversión social ejercida

Durante 2020, destinamos más del 82% de esos recursos en alimentación, el 10% a educación, el 3% a salud, el 4% a asistencia y desarrollo comunitario y el 1% restante a medio ambiente y biodiversidad.



- \$139 mdp Alimentación
- \$16 mdp Educación
- \$5 mdp Salud
- 7 mdp Desarrollo Comunitario
- \$1 mdp Biodiversidad y Medio Ambiente

Pilares de acción	Personas beneficiadas	
	Directas	Indirectas
Alimentación	1,009,892	
Educación	1,154	32,200
Salud	95	60,000
Medio ambiente y diversidad	NA	350,000
Asistencia y desarrollo comunitario	4,920	78,500



- 318 asociaciones aliadas
- 722 proyectos ejecutados
- 32 estados y 653 municipios impactados
- 1,531 comunidades de la República Mexicana beneficiadas
- +9,016 toneladas de productos LALA donados
- 1,536,761 personas beneficiadas por Fundación Lala



# Apoyos extraordinarios por afectaciones COVID-19

Brindamos apoyo a las personas en situación vulnerable por efectos de la pandemia por COVID-19, en seguimiento al compromiso social que tenemos con nuestras comunidades.

## Respuesta social por COVID-19 a través de Fundación Lala

- Activación del protocolo de emergencia: identificando regiones o grupos vulnerables.
- Ayuda adicional para asilos y albergues de migrantes.
- Recanalización de ayuda de comedores estudiantiles y centros comunitarios a despensas para familias.
- Nuevas alianzas con otras OSCs para ampliar el alcance.
- Involucramiento con autoridades en el programa de vacunación contra COVID-19.



### México

- 629,721 personas beneficiadas gracias al apoyo alimentario.
- 1 mdp en la Comarca Lagunera (adquisición de insumos de protección médica) y 3 mdp en la Ciudad de México (distribuido en el Hospital Infantil de México, el Instituto Nacional de la Nutrición y el Instituto Nacional de Cancerología).
- 27 mil cubrebocas a 5 instituciones de La Laguna.

### Centroamérica

#### Nicaragua

- 2,500 capotes y 7,000 mascarillas para los Centros de Acopio Lala, los concesionarios y la fuerza de venta de los carritos paleteros.

#### Guatemala

- 1,039 familias de carretilleros beneficiados con raciones de alimentos para cubrir requerimientos nutricionales necesarios, así como kits de higiene.
- 5,964 unidades de leche donados al principal hospital de atención a la emergencia.

#### Costa Rica

- 1,900 unidades de producto donados a los principales hospitales de atención a la emergencia.

## Voluntariado



### Voluntariado

Nuestro voluntariado es un gran pilar de nuestra Responsabilidad Social. A través de dos vertientes: **Ruta de Fundación y Buen Vecino** apoyamos a nuestras comunidades.



**5,506** colaboradores y familiares ofrecieron su **talento, tiempo y conocimiento**

**134** centros de trabajo (Cedis, plantas y oficinas corporativas).



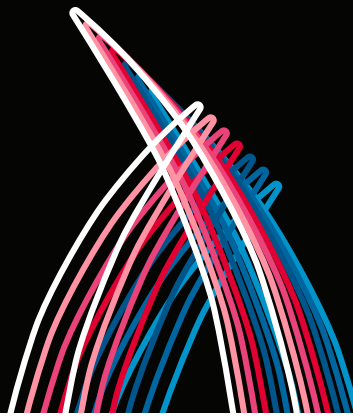
**54,060** horas destinadas en la **Ruta de Fundación y Buen Vecino**

**1,026,358** personas beneficiadas





# MARATON 2020 LALA®



## Maratón Internacional Lala

Nuestra XXXII edición del Maratón Lala tuvo lugar en el 2020 en la Comarca Lagunera: Torreón-Gómez Palacio-Lerdo, con una distancia de 42,195 metros. A través de este evento deportivo fomentamos un estilo de vida saludable en nuestra comunidad.



**5,072** corredores  
**1,557** mujeres (+30%)  
**3,515** hombres

### Generaciones inscritas

422 Baby Boomers (1946-1960)

2,392 Generación X (1961-1980)

2,075 Generación Y

182 Generación Z (nacieron después de 1995)

### Participación por estados (%)

State	%
Chihuahua	3.9%
Mexico City	28.5%
Coahuila	28.1%
Durango	8.9%
State of Mexico	2.6%
Guanajuato	3.2%
Jalisco	1.9%
Nuevo León	7.7%
Querétaro	1.6%
Tamaulipas	2.2%





## Premios y reconocimientos

### Gobierno corporativo

- IC 500 (Integridad Corporativa: 4 ejes de comportamiento ético)
- Las 100 empresas más responsables de México y con mejor Gobierno Corporativo.

### Calidad

- 12 fábricas lácteas en México con certificación SQF Nivel 3
- 10 fábricas con certificación Kosher
- 83% de proveedores de ingredientes con instalaciones certificadas en SQF

### Responsabilidad social y capital humano

- Empresas Responsables.
- Distintivo Éntrale 2020.
- Distintivo Empresa Socialmente Responsable.

### Salud y seguridad

- 18 Cedis y 15 plantas están dentro del Programa de Autogestión de la STPS.
- Distintivo de Seguridad Sanitaria por parte del IMSS.



Para mayor información sobre la  
sostenibilidad de Lala o del Informe:

**Relación con Inversionistas**

Daniel Espinosa  
*investor.relations@grupolala.com*

**Relaciones Institucionales**

Miguel García Paredes  
*miguel.garcia@grupolala.com*

